

bién, les pedíamos que contestaran a las cuestiones planteadas, pero ni el partido ni sus dirigentes quieren pronunciarse. Los socialistas canarios recurren a la demagogia cuando hacen publicidad de su "amor" por la naturaleza; también actúan de demagogos cuando afirman con rotun-

dad, como hace el consejero de Medio Ambiente del cabildo gomero en el periódico La Isla (en realidad, un folleto publicitario del PSOE local) que el desarrollo sostenible es prioritario para los responsables del cabildo. Está claro que mienten, los hechos lo demuestran. ▲

MINICENTRALES DE ENERGIA LIMPIA MEDIANTE CONEXION A LA RED

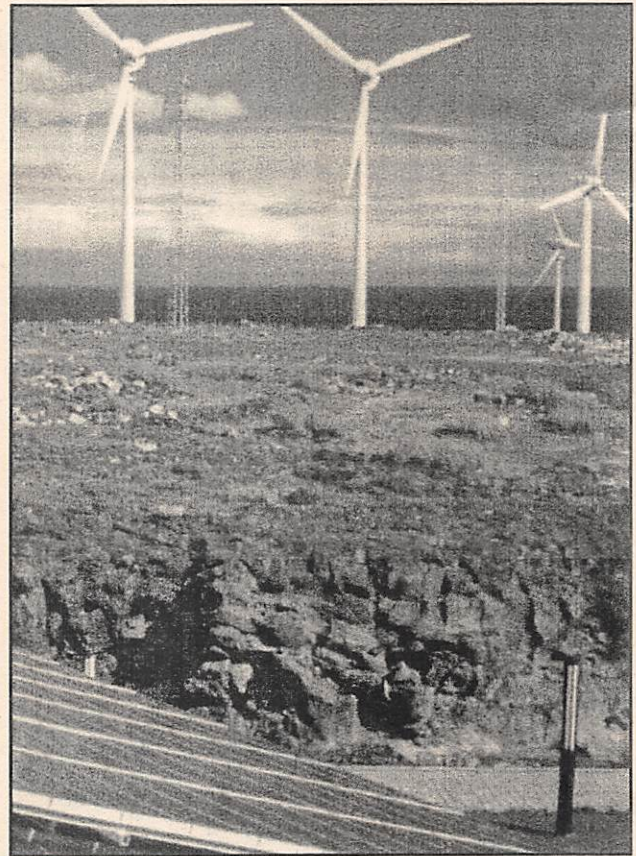
Y A PUEDES PRODUCIR ENERGIA ELÉCTRICA EN TU PROPIA VIVIENDA, comunidad, empresa, colegio... a partir de la energía solar. Utilizarás energía limpia, renovable y gratuita; y no sólo eso, sino que puedes rentabilizarla ya que las compañías que distribuyen la energía eléctrica en tu zona están obligadas a pagarte esa energía que produzcas.

Con el nuevo decreto (1663/2000 de 29 de septiembre pasado) la demanda ecologista se ha visto recompensada, ya puedes a partir de la energía solar fotovoltaica producir energía eléctrica a escala reducida y que luego emplees para tu propio uso, o que vendas a las compañías distribuidoras, sin necesidad de acumularla en tu domicilio. La forma de hacerlo es realizar una instalación de energía fotovoltaica para conectar a la red eléctrica.

Ventajas que posee este sistema:

- No necesitas baterías (ahorro económico y de componentes tóxicos de las mismas), viertes tu energía a la red eléctrica.
- Rentabilidad: vendes tu energía a la compañía que normalmente te distribuye la energía eléctrica; por cada Kwh. que produzcas te pagarán 66 pts. (si la instalación no supera los 5 Kwh. de potencia), y 36 pts. si es mayor.
- No tienes el riesgo de quedarte sin corriente, pues sigues conectado a la red (salvo un apagón de las compañías).
- La vida útil de los paneles está cifrada en más de 25-30 años; al tratarse de componentes basados en el silicio (piedra), nunca dejan de producir energía, simplemente reducen su rendimiento un pequeño porcentaje.
- Los paneles solares pueden usarse como material directo de construcción (como si se tratara de tabiques) para techos, paredes y ventanales, ahorrando más costes aún.
- A todo esto hay que sumar que las Islas Canarias son la zona de toda España de máxima radiación solar con bastante diferencia del resto, lo que supone una amortización más rápida de la instalación o una menor superficie necesaria de instalación de paneles; la provincia de S/C. de Tenerife recibe una radiación aproximada de 1.940 kwh/m2 al año (kilowatios hora por m2 al año).

Para una instalación de este tipo necesitas los paneles fotovoltaicos, que suponen el coste mayor de la inversión, un soporte para los mismos, un inversor de corriente, que será el que transforme la corriente continua en corriente alterna, la propia instalación eléctrica, y un



contador de salida para que registre la energía que produces.

Los paneles aprovechan al máximo su potencia si se orientan hacia el sur, y con una inclinación entre 5° y 10° menos que la latitud. Trabajan en días nublados o fríos, ya que lo que necesitan es radiación solar, no calor.

Puedes dirigirte a las empresas autorizadas que normalmente instalan paneles de energía solar, indícales tus necesidades de consumo o de instalación, solicítale un presupuesto, y muchas veces ellas mismas se encargan de tramitarte las posibles subvenciones. En las islas ya hay varias empresas que realizan conexiones a la red. No olvides preguntar por la garantía de la instalación, al menos debe ser de 3 años, si bien hay paneles solares garantizados por 10, 15 y 20 años.

Greenpeace ha editado una Guía Solar para la instalación de energía solar fotovoltaica mediante conexión a la red que te da una visión completa sobre como poner en práctica este tipo de sistemas (aspectos técnicos, económicos, legales, y ejemplos); te indicamos su referencia al final del texto.

no cuentan con ningún tipo de permiso, las torres de alta tensión alteran los paisajes y destrozan espacios naturales protegidos, las distintas administraciones amparan y financian obras claramente ilegales, como posteriormente han corroborado los tribunales en varios casos, y el señor Alsina o no se entera o está eludiendo su responsabilidad en la conservación de los espacios naturales. A todo esto hay que unirle su antidemocrática negativa a participar en debates públicos y a facilitar información.

El señor Viceconsejero comparte con otros políticos canarios un rasgo sobresaliente -la carencia de principios e ideologías- que les permite cambiar de partido de la noche a la mañana sin que se les suban los colores a la cara pues, lo importante para este tipo de políticos es conservar las prebendas, no la vergüenza. Por ello no resulta extraña su mudéz irresponsable -puesto que atañe a asuntos que están bajo su responsabilidad- ni su decidido apoyo a medidas y actuaciones que implican un grave deterioro ambiental. No son suposiciones, sus silencios son muchos: Tindaya, Vilaflor, Taguluche, Las Teresitas, la obras en la dársena, el deterioro del la Hoya de Tecorone en el Hierro, las canteras ilegales del señor Plasencia, la carencia de embarcaciones para la vigilancia y protección de los cetáceos marinos, etcétera, etcétera. El colmo ha sido su respuesta al requerimiento de la Dirección General de Medio Ambiente de la Unión Europea sobre la planta embotelladora de Taguluche. En principio, y dada su trayectoria, pensé que se acogería al no sabe/no contesta de las encuestas; pero ha sido peor, ha respondido que la embotelladora cuenta con todos los permisos legales correspondientes y que no afecta al espacio natural protegido ni a sus manantiales y, por tanto, que la Viceconsejería no tiene nada que decir sobre este planificado atentado ecológico que, para más recochineo, está financiado con dinero europeo. No le basta con la evidencia: en el proyecto se dice que la planta embotelladora se suministrará de los nacientes, no es suficiente para que intervenga la Viceconsejería que la planta afecte a un Lugar de Interés Comunitario (LIC) como es el palmeral de Taguluche ni a un espacio legalmente protegido como es el Monumento Natural Lomo del Carretón. Como es habitual, el Viceconsejero sólo actúa cuando el mal ya está hecho. Para él debe ser normal gastar el dinero del contribuyente en construir una planta embotelladora que sólo podrá funcionar si se destruye irreversiblemente el hábitats de la paloma rabiche, de la turquí y de un porcentaje importante de los endemismos gomeros. Rechaza los informes desfavorables de los técnicos de su propia consejería para favorecer oscuros, por inexplicados, intereses. Lo que está meridianamente claro es que el señor Alsina no parece preocuparle la conservación del patrimonio natural, tampoco se digna a informar o participar en un debate sobre los temas que están bajo su responsabilidad. ¿Para qué le pagamos el sueldo?

Las últimas noticias indican que el PP abandona el gobierno canario después de tantos meses de ridículas peleas. Cesa, por tanto, el señor Alsina. No es algo que precisamente lamentemos; no lo celebramos porque sabemos que hay muy pocas posibilidades que el próximo mejore, aunque sea un poquito, la pésima gestión del señor Alsina. ▲

EL AEROPUERTO FANTASMA

Estos últimos días La Gomera ha estado de actualidad en los medios de comunicación del Archipiélago. La noticia ha sido la cancelación de los vuelos de Binter con destino al aeropuerto gomero por falta de pasajeros. Con la retirada de esta compañía el recién inaugurado aeropuerto sólo atiende a dos



Casimiro Curbelo, presidente del Cabildo de La Gomera

vuelos semanales con Gran Canaria. Antes de cumplir su primer año de vida ya se han cumplido todas las previsiones que se habían hecho sobre escasa viabilidad de este aeropuerto. Está claro, teníamos razón los que decíamos que iba a ser un bonito monumento al despilfarro y a la megalomanía de los dirigentes gomeros. El día de la inauguración hubo peleas por salir en la foto y todos se atribuían el mérito de su construcción; hoy, ante el evidente fracaso de esta carísima infraestructura, no se les ocurre otra cosa que echarle la culpa de la falta de vuelos a las compañías aéreas que se niegan a volar con los aviones vacíos. Recurren a cualquier cosa, menos a reconocer lo que siempre estuvo claro: ni los gomeros ni los visitantes iban a utilizar este medio de transporte teniendo a su disposición una eficiente, rápida, versátil y más barata conexión marítima. Este disparate, fuente de inspiración para nuevos chistes de gomeros, no fue un mero capricho, es el resultado de una política económica nefasta para el conjunto de la Gomera pero beneficiosa para unos pocos políticos y empresarios. En la Isla se han invertidos miles de millones de pesetas procedentes de las haciendas públicas (recuérdese el célebre Plan Operativo Integral que superó los quince mil millones) y, a diferencia de El Hierro que cuenta con una economía mucho más equilibrada, en La Gomera la construcción es la principal fuente de empleo y las obras públicas son las destinatarias de la mayor parte del dinero gastado por los organismos públicos. Es una política económica contraria a lo que se entiende en cualquier parte por desarrollo sostenible y que está produciendo un progresivo deterioro de los recursos naturales y de los ecosistemas de la Isla.

Lo malo no es lo que han hecho, que ya es mucho, lo peor es lo que siguen haciendo en la Isla y que está dejando su superficie salpicada de monumentos al disparate y al despilfarro. Mientras tanto, la agricultura, la ganadería, la artesanía, la conservación del medio ambiente sólo sirve para hacerse publicidad durante las campañas electorales pero, según los datos, son otros los sectores económicos prioritarios para los regidores de la administración insular.

ATAN ha solicitado desde hace cuatro meses entrevistas con el Presidente del Cabildo, hemos intentado hablar con los dirigentes del PSOE, incluso a través del correo electrónico les hemos hecho llegar nuestra queja, sólo hemos recibido la llamada por respuesta. Hemos expuestos nuestras razones en los medios de comunicación y, tam-

Para tener una aproximación de los costes económicos de este tipo de instalación:

Influyen en su cálculo muchos aspectos. El coste final (con todos sus elementos) de las instalaciones de este tipo es muy variable, actualmente oscilan los precios entre 900 y 2500 pts./Wp. (Wattios pico: potencia máxima de un panel). Sin embargo es importante considerar también para el coste el beneficio que no es económico, sino de calidad de vida, o nuestras decisiones para con el medio ambiente.

Veamos un ejemplo para hacernos una idea. Antes de plantear un proyecto debemos pensar cual es la potencia que se desea instalar; podemos orientarnos por nuestro consumo en el recibo de electricidad y hacer un cálculo anual de kwh. Supongamos un consumo de 2000 kwh/ anuales (suele ser la media de un hogar); necesitaríamos aproximadamente en Canarias una potencia de 1 Kwp (kilowatio pico) en placas solares (aproxim. 10 m2 de paneles); si contratáramos por ejemplo un precio de 1500 pts/Wp. nuestra instalación nos costaría 1.500.000 pts. Si viertes esa energía a la red Unelco deberá ingresarte 132.000 pts. anuales. Con estos costes para un consumo de 1000 kwh/ anuales la instalación supondría 750.000 pts, y para un consumo de 5 kwh/ anuales 6.000.000 pts.

Es recomendable instalar un poco más de potencia que la que deseamos obtener, para disponer de un margen de

seguridad. La potencia que sobra no hay problema, vertida en la red suponen beneficios para nosotros.

Dispones de subvenciones para la instalación de paneles solares fotovoltaicos, que parten desde un 40% del coste global del proyecto. Generalmente son fondos europeos como el programa FEDER con los que se puede reducir el coste de la instalación; la Comunidad Autónoma suscribe convenios de este tipo con la UE, que publica anualmente en el BOE. También existen créditos específicos a bajo interés (ej.: IDAE).

Acogiéndote a alguna ayuda económica, y aprovechando la venta de tu energía a la compañía distribuidora, la instalación podrías tenerla amortizada en un plazo de 6 a 11 años.

Más información:

- BOE 30 dic 1998 (Real Decreto 2818/98): Cuantías y obligación pagar por producción de energía.
- BOE 30 sept.2000 (Real Decreto 1663/2000): Regulación conexiones a la red (especificaciones y trámites).
- "GUIA SOLAR. Como disponer de energía solar fotovoltaica en edificios conectados a la red eléctrica". Greenpeace. 1999. (Tfno.: 91 4441400, fax: 91 4471598, www.greenpeace.es, e-mail: informacion@greenpeace.es)
- IDAE (Instituto para la diversificación y ahorro de la energía): www.idae.es ▲

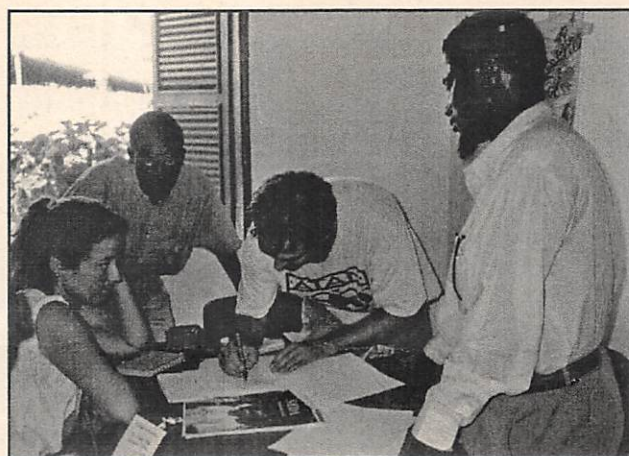
COOPERACIÓN INTERNACIONAL CON GUINEA BISSAU

ATAN abre nuevos campo en la defensa del medio ambiente y en la consecución de un mundo más justo. Una asociación ecologista de Guinea Bissau acuerda denominarse Asociación de Amigos de la Naturaleza (AMINA) en gratitud al apoyo de nuestra asociación.

El interés de muchos miembros de ATAN por trabajar en el campo de la cooperación internacional se ha visto reflejado con la iniciativa de un grupo de miembros de nuestra asociación y de LA CASA DE AFRICA que han desarrollado un proyecto de ayuda y de concienciación medioambiental a la población de Buba (departamento de Quinara) en Guinea Bissau.

El proyecto consistió en la entrega, a inicios de diciembre del 2000 de material sanitario (medicamentos, gafas, productos desinfectantes para tratamiento de aguas), educativo, y un vehículo Peugeot 504.

Dado que para LA CASA DE AFRICA y ATAN se trataba de la primera experiencia en materia de cooperación internacional, se elaboró un proyecto sobre unos objetivos donde su consecución resultara fácilmente constatables. Se pretendía también evaluar las dificultades, de distinta entidad, que se nos presentarían en las distintas fases y la idoneidad de las soluciones que se fueran adoptando ante los distintos problemas. Debemos tener en cuenta que determinadas realidades burocráticas o administrativas de Guinea Bissau nos resultaban completamente ajenas, y era nuestro temor que obstáculos de esta naturaleza pudieran resultar insalvables. Por ello se optó por que la mejor forma de conocer estas situaciones sería enfren-



tándonos "in situ" a ellas, pero partiendo de un proyecto fácilmente controlable por los promotores, que reportara resultados inmediatos, que nos permitiera acercarnos a la situación social y económica del país y, sobre todo, que nos sirviera de experiencia para futuros proyectos en los que se contara con la participación de entidades públicas o privadas.

En el desarrollo de nuestro trabajo ha tenido un papel fundamental la ASOCIACIÓN DE AMIGOS DE LA NATURALEZA (AMINA) con sede en Buba (D. Quinara - Guinea Bissau) que adoptó este nombre en gratitud al apoyo prestado por la ASOCIACIÓN TINERFEÑA DE AMIGOS DE LA NATURALEZA (A.T.A.N.). La asociación AMINA viene realizando una encomiable labor de concienciación

medio-ambiental entre habitantes del pueblo de Buba y poblaciones de aldeas cercanas (tabancas en criol) que se dedican a las actividades primarias (pesca, agricultura, extracción de aceite de palma, ganadería).

La lucha contra la utilización de algunas técnicas agrícolas incompatibles con la conservación de la foresta (incendios incontrolados para obtener superficie de cultivo), la extracción incontrolada de especies madereras, la sobrepesca y el uso de redes que afectan a especies protegidas (tortugas) no consumidas por la población, son objetivos prioritarios de la asociación AMINA.

Esta asociación entiende que la concienciación medioambiental es el factor fundamental para eliminar estas prácticas contrarias a los principios de desarrollo sostenible, pero es consciente también que las dificultades económicas que atraviesa el país hace difícil introducir el respeto a la naturaleza como una carga más que deba soportar una población con carencias básicas de todo tipo (alimentarias, sanitarias, educativas, movilidad). Por ello estando convencidos los miembros de AMINA que la protección de los recursos naturales es fundamental para el mantenimiento de la actividades económicas de la zona, entienden que este consciente cambio de actitudes sólo puede realizarse a través de la mejora de las condiciones de vida de la población.

Por estos motivos junto a la labor de concienciación medioambiental la asociación AMINA ofrece servicios sanitarios y medicamentos en zonas donde el Estado no cuenta con la más mínima infraestructura, imparte clases gratuitas de alfabetización para adultos o clases para menores (supliendo la falta de actividad educativa que vienen padeciendo los escolares durante más de un año por impago de los salarios a los maestros por parte de Estado), entrega semillas, asesora a pequeños ganaderos. De esta forma la población percibe los mensajes sobre desarrollo sostenible de una manera abierta y en la actitud más óptima para modificar aquellos hábitos.

La asociación AMINA fue, por tanto, una pieza fundamental, en el proyecto que LA CASA DE AFRICA y ATAN realizaron en Diciembre de 2000 y resulta imprescindible, como puente de unión, para los proyectos que se quieran realizar en el futuro.

**Apoyo sanitario (8 cajas de veinte kilos)
—donado por Farmaceuticos Mundi—.**

- Antieméticos
- Antidiarreicos
- Vitaminas
- Antiparasitarios
- Fármacos que actúan sobre el aparato respiratorio
- Analgésicos y antipiréticos
- Antianémicos
- Gafas graduadas (37) y de sol (10)
- Productos para el tratamiento del agua (72 litros)

**Apoyo educativo (5 cajas de 20 kilos)
—donado por la Librería LA ISLA—.**

- 100 cuadernos
- 1 caja de folios Dina4

- 300 lápices
- 300 bolígrafos
- 25 libros de dibujos
- 25 libretas
- 30 carpetas
- 20 paquetes de tizas
- 10 archivadores
- 300 lápices de colores
- 40 cartulinas
- 50 gomas de borrar
- 40 barras de pegamento

Apoyo infraestructura.

- Vehículo Peugeot 504
- Tanques de Gasoil suplementario
- Herramientas
- Ruedas de repuesto (tres)

Otros

- 5 Máquinas de escribir
- 1 Ordenador portátil
- 1 Cámara de fotos
- 6 Películas de Fotos
- Material de Oficina

**Nuestro futuro Proyecto para Buba
(Guinea Bissau)**

Dentro de la sencillez y funcionalidad con la que queremos caracterizar nuestros proyectos pretendemos, para este año 2001, enviar otro vehículo completamente cargado de material escolar, sanitario (con incidencia especial en el tratamiento antipalúdico), e informático. También queremos enviar material agrícola y productos para evitar enfermedades del ganado dado que estos fueron reclamados por las personas que se entrevistaron con nosotros.

Pero además, pretendemos introducir un avance con respecto al proyecto anterior y es que la dificultad en las comunicaciones (no existen teléfonos y el estado de las vías es pésimo, tardándose más de cinco horas en recorrer casi 90 Km.) nos ha hecho concebir, después de cambiar impresiones con otras organizaciones que operan en África y Centroamérica, la idea de un emisor de radio para la instalación de una radio local en Buba.

Esto permitiría transmitir noticias, cursos de alfabetización así como cualquier tipo de mensaje hacía esas aldeas. La utilización de pequeños receptores de radio entre los locales es muy común, por lo que será de gran utilidad.

Existen en el mercado unos modelos de radio portátil que vienen perfectamente preparados en una maleta hermética, donde estarían todos los componentes.

Con una fácil instalación a un generador y una antena quedaría lista para realizar su cometido.

**¡SI QUIERES PARTICIPAR EN LA SECCIÓN
DE COOPERACIÓN INTERNACIONAL
LLÁMANOS (922-279392)
POR MUCHOS QUE SEAMOS
SIEMPRE SEREMOS POCOS!**